



YOURCE cool | 5,3l

Fontaine à eau pour usage domestique



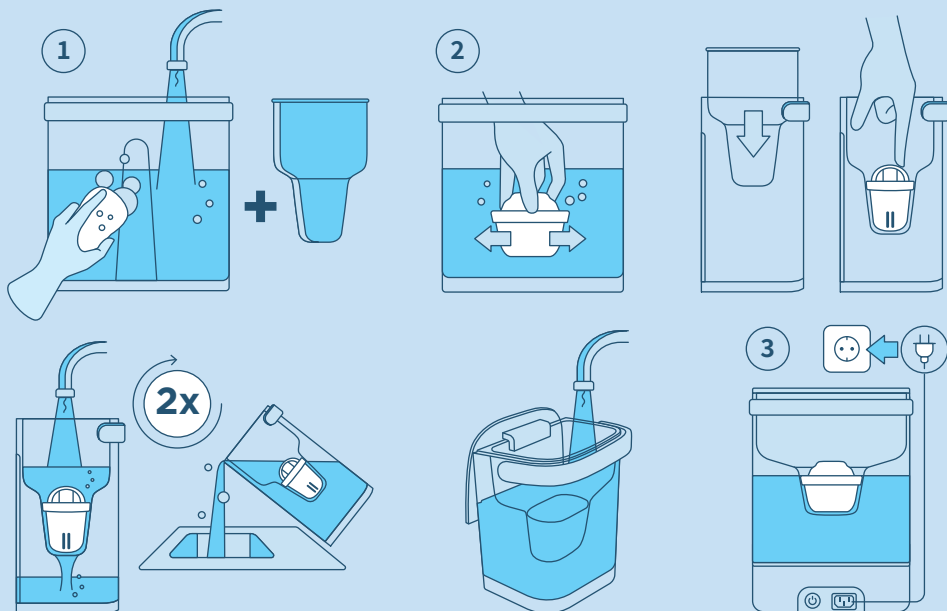
MODE
D'EMPLOI
RAPIDE



Ce guide vous permet de démarrer, mais le manuel contient toutes les informations – n'oubliez pas de le conserver précieusement !




Étape 1 : Comment installer le filtre à eau

Nettoyez le réservoir d'eau et l'entonnoir, activez le MAXTRA PRO en le remplissant deux fois d'eau avant l'emploi. Branchez l'appareil et activez le bouton situé à l'arrière pour commencer à l'utiliser.



Étape 2 : Comment utiliser le tableau de commande

Prédéfinir les réglages de température

-  **Chilled (eau froide)**
5°C
-  **Ambient (température ambiante)**
-  **Hot (eau chaude)**
95°C




Prédéfinir les réglages de volume

-  **petit**
150 ml
-  **moyen**
350 ml
-  **grand**
900 ml

Options de température
(5°C, ambiante, 45/70/85/95°C)

Options de volume
(150/250/350/450/550/650/750/900 ml)

- 2'**  **Sécurité enfant**
Appuyez le bouton pendant 2 secondes pour déverrouiller.

Distribution d'eau

Appuyez sur le bouton pour commencer la distribution, le bouton s'allume en différentes couleurs pour indiquer la température sélectionnée (bleu : eau froide ; blanc : température ambiante/45°C ; rouge : 70/85/95°C).

Symbole d'eau froide

Clignote lorsque le refroidissement est en cours, s'allume lorsque l'eau froide est prête à être distribuée.

Indicateur de réservoir vide

Remplissez le réservoir d'eau quand cet indicateur s'allume.

Indicateur de changement du filtre à eau

Lumière rouge : utilisé 21 jours/112 l
Lumière rouge clignotante : utilisé 28 jours/150 l
→ changer le filtre à eau.
Après le remplacement, appuyez pendant 3 secondes pour réinitialiser.

Indicateur d'UV-C

Clignote lentement lorsque la lampe LED UV-C est active.

Étape 3 : Comment lancer un nettoyage automatique ou manuel

3'  **Autonettoyage automatique** (avant la première utilisation, après 90 jours et après avoir éteint / débranché l'appareil)

Lorsque les deux symboles clignotent en rouge :


- 1) Placez un grand récipient résistant à la chaleur (>2,75 l) sous la buse.
- 2) Appuyez sur les deux boutons et maintenez-les enfoncés pendant 3 secondes pour lancer le nettoyage.
- 3) Les tubes intérieurs sont d'abord rincés, puis le réservoir d'eau froide.

Le nettoyage consomme env. 2,75 l d'eau. Veillez à ce qu'il y ait suffisamment d'eau dans le réservoir et à ce que le récipient utilisé soit suffisamment grand.



Désactivation manuelle du rinçage du tube intérieur


Pour l'hygiène, le symbole de rinçage du tube intérieur commence à clignoter en rouge si l'appareil n'a pas été utilisé pendant 24 heures. Si vous souhaitez omettre le rinçage, il vous suffit de distribuer de l'eau à la température ambiante ou chaude et au volume désiré ; l'indicateur de rinçage s'éteint alors.

3'  **Désactivation manuelle de l'autonettoyage automatique**

Si l'appareil a été éteint ou débranché pendant une courte période, vous pouvez omettre l'autonettoyage automatique. Lorsque les symboles de nettoyage clignotent en rouge, appuyez simultanément sur les boutons de pré-réglage volume « petit » et volume « grand ».


Remarque : BRITA recommande vivement de procéder à un autonettoyage automatique si l'appareil a été éteint/débranché pendant plus de 24 heures !



3'  **Rinçage du réservoir d'eau froide** (après 7 jours de non-utilisation de l'eau froide ou après avoir allumé le système de refroidissement) -

Quand le symbole clignote en rouge :


- 1) Placez un grand récipient (>2 l) sous la buse.
- 2) Assurez-vous que le réservoir contient au moins 1 l d'eau.
- 3) Appuyez et maintenez le symbole pendant 3 secondes pour commencer le rinçage.

3'  **Rinçage du tube intérieur** (après 24 h de non-utilisation d'eau à température ambiante et chaude) lorsque le symbole clignote en rouge, la température et le volume sont automatiquement réglés à 95 °C et 350 ml. Appuyez sur le symbole et maintenez-le enfoncé pendant 3 secondes pour lancer le rinçage et jetez le premier verre d'eau distribuée.

3'  **Activation manuelle de l'autonettoyage**

- 1) Placez un grand récipient (>2,75 l) sous la buse.
- 2) Appuyez sur le bouton de température « + » pendant 3 secondes, le symbole de rinçage du tube intérieur et celui du réservoir d'eau froide commencent à clignoter.
- 3) Appuyez sur les deux boutons pendant 3 secondes pour commencer le programme d'autonettoyage.


Étape 4 : Comment installer des fonctions supplémentaires (facultatif)

3'  **Activation/désactivation du système de refroidissement**

Si la fonction de refroidissement n'est pas utilisée pendant une période prolongée, il est recommandé de désactiver le système de refroidissement.

- 1) Placez un récipient suffisamment grand sous la buse (-1 l).
- 2) Appuyez sur le bouton d'eau froide et de température « - » et maintenez-les enfoncés pendant 3 secondes.
- 3) Le bouton de distribution commencera à clignoter en bleu - appuyez sur le bouton de distribution pour vider le réservoir d'eau froide à l'intérieur.

Si le système de refroidissement a été arrêté pendant plus de 24 heures, le symbole de rinçage du réservoir d'eau froide commence à clignoter. Pour l'activer, voir l'étape 3.

3'  **Pour réactiver le système de refroidissement**, appuyez sur le bouton de pré-réglage « chaude » et sur le bouton de température « + » pendant 3 secondes.

3'  **Préréglage de la température de l'eau froide**

Pour passer de 5 °C à 10 °C, appuyez sur le bouton d'eau froide et celui du volume « - » pendant 3 secondes,

puis changer la température en appuyant sur le bouton de température « + » ou « - ».

3'  **Pour confirmer la température**, appuyez sur le bouton d'eau froide et celui du volume « - » pendant 3 secondes.

Pour confirmer la température, appuyez sur le bouton d'eau froide et celui du volume « - » pendant 3 secondes.

Suite étape 4 : Comment installer des fonctions supplémentaires (facultatif)

3'



Régler une minuterie pour que le système de refroidissement s'éteigne/se mette en marche

Pour passer en mode de réglage de l'heure, appuyez sur le bouton d'eau froide et sur le bouton de température « + » pendant 3 secondes.



3'



Réglage du son

Pour régler le niveau sonore, appuyez sur la touche de volume « + » pendant 3 secondes pour passer en mode de réglage du niveau sonore. Lorsque le bouton clignote, appuyez à nouveau sur le bouton de volume « + » pour choisir entre la sourdine, le volume faible ou le volume élevé. Le réglage s'enregistre automatiquement au bout de 10 secondes.



Sélectionner l'heure de désactivation

Calculez le nombre d'heures entre l'heure actuelle et l'arrêt du système de refroidissement et utilisez les boutons de température « - » ou « + » pour sélectionner les heures souhaitées.



Sélectionner l'heure d'activation

Appuyez sur les boutons de volume « - » ou « + » pour sélectionner le mode « marche ».



Saisissez les heures à partir de l'heure actuelle auxquelles vous souhaitez que le système de refroidissement se mette en marche en utilisant les boutons de température « - » ou « + ».



Sauvegarder les réglages

Appuyez sur la touche de distribution d'eau pour enregistrer vos réglages.

Étape 5 : Comment préparer votre YOURCE cool pour les vacances

Vider manuellement le réservoir d'eau froide

Le réservoir d'eau froide doit être vidé lorsque l'appareil est éteint pendant plus de 24 heures. Videz le réservoir d'eau et retirez le filtre à eau.

Placez un récipient contenant au moins 1 litre sous la buse. Videz le réservoir d'eau froide en appuyant sur le bouton de distribution pendant 10 secondes.

Débranchez l'appareil.

Découvrez BRITA

www.welcome.brita.net



Astuces



Tentez votre chance



Offres spéciales

Enregistrement
du produit



CUC2512